



L'ÉCOLE

DNSPC

DE

INSERTION

INTERNATIONAL



ÉDITO

L'ÉCOLE

Présentation	6
Diplômes et formation	8
Partenariats	9

DNSPC

Concours d'entrée	14
Trombinoscope Ensemble 27	18
Grille pédagogique 3 ^{ème} année	20
Contenu des unités d'enseignement	22

Trombinoscope Ensemble 28	28
Grille pédagogique 2 ^{ème} année	30
Contenu des unités d'enseignement	32

Trombinoscope Ensemble 29	38
Grille pédagogique 1 ^{ère} année	40
Contenu des unités d'enseignement	42

DE - PROFESSEUR DE THÉÂTRE

3 parcours de formation	48
Grille pédagogique DE	50

INTERVENANTS RÉGULIERS

DNSPC et DE	52
Spécifiques DE	55

INSERTION

Dispositifs d'insertion professionnelle	58
---	----

INTERNATIONAL

Un outil de coopération international Erasmus +	60
---	----

Une école d'acteurs est constituée de jeunes artistes qui ont fait le choix de transformer leur passion en métier. Acteur, metteur en scène, réalisateur, auteur, autant de facettes de l'activité d'artiste interprète créateur qu'une école doit prendre en compte dans la mise en place des unités d'enseignement de son cursus.

Les écritures : jeune public, contemporaines, cinématographiques.
L'interprétation : les plateaux, les studios, l'espace public.
Les laboratoires : mise en scène, réalisation.

Autant d'expériences que 14 jeunes artistes vont traverser pendant trois années.

Écritures : deux comités de lectures, écritures contemporaines et écritures jeune public, au final quatre textes mis en scène. Des ateliers d'écritures cinématographique dans le cadre de l'unité d'enseignement sur les arts de l'image et leur passage au plateau. L'expérimentation de la mise en scène et de la réalisation par les ateliers de recherche confiés aux étudiants.

L'École inaugurera en juin 2020 un nouveau fonds documentaire qui regroupera le fonds documentaire actuel, un fonds dédié aux écritures contemporaines jeune public, un fonds sur les écritures liées à l'image (cinéma, séries,...) et le fonds Michel Corvin que ce dernier a légué à l'École dans laquelle il a enseigné plus de 23 ans.

L'ERACM est un formidable outil d'accélération des savoirs au service des envies et des désirs de 21 filles et 21 garçons qui sont le cœur de l'École. La cible est l'autonomisation des jeunes artistes et leur responsabilisation dans la transmission de l'art dans la société. Chaque artiste se nourrit des différences avec l'autre ; l'hétérogénéité permet de construire des ensembles dont les dynamiques sont la curiosité et la créativité.

Cette curiosité tourne naturellement l'école vers l'ouverture au monde grâce au programme ERASMUS et aux projets de coopération avec les autres écoles nationales du bassin méditerranéen.

Didier Abadie



LES CHRONIQUES DE PETER SANCHIDRIÁN
de Jose Padilla traduit de l'espagnol par Victoria Mariani
mise en espace Ferdinand Barbet avec l'Ensemble 27
IMMS - mars 2019
photos Olivier Quéro



L'ERACM

L'École Régionale d'Acteurs de Cannes et Marseille est un établissement de formation supérieure au métier de comédien. Le cursus de trois années est implanté à Cannes pour les deux premiers cycles et à Marseille pour le troisième. Il est habilité à décerner le diplôme national supérieur professionnel de comédien (DNSPC). Les étudiants qui le souhaitent peuvent compléter le DNSPC par une licence en Arts et Spectacle, en partenariat avec Aix-Marseille Université (AMU). Le cursus de troisième année développé dans l'IMMS a pour thème la mise en situation professionnelle et la confrontation au public.

Depuis 2016, l'ERACM est habilitée par le Ministère de la Culture à décerner le Diplôme d'État de Professeur de Théâtre.

L'IMMS

Imaginé pendant plus de 10 ans par les équipes de l'ERACM et de l'ISTS (Institut Supérieur des Techniques du Spectacle), l'IMMS a ouvert ses portes en 2015. L'Institut Méditerranéen des Métiers du Spectacle est un lieu de formation et d'émergence autour des Métiers du spectacle. Il réunit l'ERACM et le CFA des métiers du spectacle. Cet institut accueille trois sections de CFA (Centre de Formation des Apprentis) ainsi que la 3ème année de l'ERACM, une passerelle entre la formation et la professionnalisation.

Ce bâtiment a une superficie totale de 2 500 m² répartis sur 5 niveaux, avec au cœur du bâtiment, la salle Michel Corvin, complétée d'un studio de répétition, d'un plateau numérique, d'une salle de conférence et de salles de cours. La salle Michel Corvin est le point fort du projet : les étudiants et les apprentis évoluent dans cette salle de spectacle, un univers réaliste et très technique.

CANNES • MARSEILLE

UNE ÉCOLE : DEUX SITES

De par son histoire, l'ERACM est implantée à Cannes et à Marseille.

CANNES

L'École développe à Cannes les deux premières années de son cursus axé sur l'acquisition des techniques fondamentales de l'art du comédien. Elle dispose de plusieurs espaces de travail : la Villa Baret et les studios du boulevard de Lorraine.



MARSEILLE

La troisième année est consacrée à la mise en situation professionnelle et à l'insertion ; elle est implantée à Marseille, véritable carrefour de l'emploi des comédiens sur tout le sud de la France. En fonction des projets, les élèves-comédiens sont amenés à se déplacer sur l'ensemble du territoire et à l'étranger.



DIPLÔMES ET FORMATIONS



DNSPC DIPLÔME NATIONAL SUPÉRIEUR PROFESSIONNEL DE COMÉDIEN

Habilitée depuis 2008 par le Ministère de la Culture à délivrer le DNSPC (Diplôme National Supérieur Professionnel de Comédien), l'ERACM propose une formation sur trois ans.

Le projet pédagogique de l'ERACM pose le principe du développement individuel de chaque jeune comédien au sein d'un collectif de travail.

La rencontre avec des artistes aux pratiques différentes et aux esthétiques multiples, l'apprentissage de techniques diverses au service de la représentation ont pour but d'épanouir la personnalité artistique de celui-ci tout en le rendant maître de ses moyens.

Cette approche spécifique repose sur une délicate alchimie : développer l'autonomie du jeune comédien par son contact avec une pluralité d'expériences et forger par là sa capacité d'adaptation aux évolutions permanentes de l'art dramatique. Ce projet n'est rendu possible que grâce à la mise en synergie des enseignements dont la formation du jeune acteur constitue le point de mire.



DE DIPLÔME D'ÉTAT DE PROFESSEUR DE THÉÂTRE

L'ERACM a été habilitée par le Ministère de la Culture à décerner ce diplôme en juillet 2016 avec l'École Supérieure d'Art Dramatique de la ville de Paris et l'École de la Comédie de Saint-Etienne avec qui nous avons travaillé sur la mise en place de ce projet.

Depuis l'automne 2016, les personnes souhaitant passer le DE de professeur de théâtre peuvent s'adresser à l'un des trois établissements habilités par le ministère de la Culture et de la Communication, qui organisent conjointement la mise en œuvre et la délivrance de ce diplôme.

Les trois écoles prendront en charge les dispositifs de formation initiale ou continue ainsi que les examens sur épreuves ; les VAE seront organisées par l'école de la Comédie de Saint-Etienne et l'ERACM.

Le DE valide les connaissances et compétences générales et professionnelles correspondant au premier niveau de qualification de ce métier.



LICENCE ARTS DU SPECTACLE AIX-MARSEILLE UNIVERSITÉ

Depuis 2009, Aix-Marseille Université et l'ERACM mettent en place un cursus conjoint, réparti en heures de formation assurées en partie par l'Université et en partie par l'ERACM.

Ce cursus, particulièrement original dans le paysage de l'enseignement supérieur théâtral en France, a pour spécificité d'allier théorie et pratique en mettant en place des modules qui privilégient la coopération entre les étudiants de l'université et ceux de l'ERACM.

Les unités d'enseignement validées par l'Université (crédits ECTS) conduisent à l'obtention d'une Licence 3 Arts du Spectacle.

PARTENARIATS

ÉCOLES SUPÉRIEURES

ENSATT ÉCOLE NATIONALE SUPÉRIEURE DES ARTS ET TECHNIQUES DU THÉÂTRE

Une convention sur trois ans permet aux deux écoles de développer ensemble des projets dans les domaines de la recherche et de l'innovation artistique et pédagogique : en 2019/2020 pas moins de trois ateliers communs avec en point d'orgue la création d'un spectacle de sortie mêlant étudiants des deux structures.

FAI-AR FORMATION SUPÉRIEURE D'ART EN ESPACE PUBLIC

Présents sur un territoire commun à Marseille, l'ERACM et la FAI-AR tissent des projets mutualisés entre les apprentis de la FAI-AR et les élèves/comédiens. Les enjeux sont d'explorer les relations non conventionnelles avec les spectateurs dans les espaces publics.

ISMAS INSTITUT SUPÉRIEUR DES MÉTIERES DES ARTS DU SPECTACLE ET DE L'AUDIO VISUEL - ALGER

L'ERACM et l'ISMAS d'Alger s'accordent à construire un enseignement conjoint pour les étudiants des deux écoles. Ce programme réparti sur trois ans s'intègre au cursus normal des deux établissements. Il est animé par la volonté de créer des rapprochements entre jeunes artistes des deux rives de la Méditerranée.

PARTENARIATS

UNIVERSITÉS

UCA

UNIVERSITÉ CÔTE D'AZUR

À compter du 1er janvier 2020, l'Université Côte d'Azur se substitue à l'Université Nice Sophia Antipolis et à la Communauté d'Universités et Établissements (ComUE) UCA. Cette nouvelle entité regroupe plusieurs établissements d'enseignement supérieur et de recherche. L'Observatoire de la Côte d'Azur (OCA), la Villa Arson, le Centre International de Recherche Musicale (CIRM), l'Institut de Formation en Masso-Kinésithérapie de Nice (IFMK) et l'École Régionale d'Acteurs de Cannes et Marseille (ERACM), tout en conservant leur personnalité morale, sont établissements-composantes de l'UCA.

AMU

AIX-MARSEILLE UNIVERSITÉ

L'ERACM et le secteur théâtre d'Aix-Marseille Université, pôle de formation professionnalisant dans les métiers du théâtre, mettent en commun leurs compétences dans un cursus commun. Ce partenariat permet aux élèves/comédiens de l'ERACM d'obtenir le DEUST et la Licence 3 Arts du Spectacle en complément du DNSPC.

CONSERVATOIRES À RAYONNEMENT RÉGIONAL

AIX-EN-PROVENCE
AVIGNON
TOULON

À la demande du Ministère de la Culture, les Conservatoires du Grand Avignon, d'Aix-en-Provence et de Toulon s'associent à l'ERACM, pour mettre en place à la rentrée 2019 plusieurs classes de cycle préparatoire à l'entrée dans les écoles supérieures d'art dramatique. Accessibles sur concours, elles s'adressent à des jeunes de 18 à 26 ans.

STRUCTURES CULTURELLES RÉGIONALES, NATIONALES

Intégrée à la profession, la formation dispensée par l'ERACM a pour principe de répondre à l'évolution perpétuelle du secteur professionnel. Aussi, le corps professoral est uniquement constitué d'artistes et professionnels en activité. Pour cela l'École a créé un réseau de structures et institutions partenaires adapté chaque année selon le projet pédagogique : compagnies, centres dramatiques nationaux, théâtres, festivals, éditeurs, organismes professionnels, radios, producteurs et éditeurs cinématographiques, affaires culturelles institutionnelles...

Quelques partenariats récurrents :

Arcade PACA
Arcena
Actoral - festival des écritures contemporaines
Cannes - directions des affaires culturelles
Festival d'Avignon
Festival du Livre de Mouans-Sartoux
France Culture
Friche la Belle de Mai
Jeune Théâtre National
La Colline - Théâtre National
La Criée - Théâtre National de Marseille
La Compagnie l'Entreprise / Cervantès
La FAI-AR
La Meéc - La Mousson d'été
La Réplique
Le Zef
Les Bancs Publics - Marseille
Nouveau Théâtre de Montreuil
Odéon - Théâtre de l'Europe
Orchestre de Cannes
Théâtre Massalia
Villa Arson

...

ÉDUCATION ARTISTIQUE ET CULTURELLE

ACADÉMIE AIX-MARSEILLE
ACADÉMIE NICE
DÉPARTEMENT 06
DRAC PACA
VILLE DE CANNES

Depuis plusieurs années, les partenariats nombreux entre l'ERACM et les établissements scolaires de la région ont permis de faciliter l'accession des plus jeunes au texte, à la prise de parole en public et plus généralement à la culture. L'expérience de l'ERACM en matière de transmission a conduit l'école à proposer une formation destinée aux artistes qui souhaitent maîtriser la pédagogie de leur art (Diplôme d'État de professeur de théâtre).

En partenariat avec le rectorat de l'Académie d'Aix-Marseille (Paroles en acte), la ville de Cannes (100% EAC) et le Département des Alpes-Maritimes (Ac'Éduc 06), des dispositifs d'interventions en milieu scolaire sont assurés soit par les élèves/comédiens soit par les stagiaires de la formation professionnelle. Ils proposent des rencontres, des ateliers de sensibilisation et de pratique artistique.

L'ERACM répond également à la demande des rectorats de l'Académie d'Aix-Marseille et de l'Académie de Nice pour former les enseignants des lycées et professeurs de collège qui souhaitent mener à bien un projet théâtre ou préparer leurs élèves à l'épreuve du Bac.

Enfin, l'ERACM est Partenaire Culturel Référent auprès de la DRAC de deux lycées pour les enseignements artistiques de Spécialité et d'Option Théâtre :
Lycée Bristol (Cannes)
Lycée Marseilleveyre (Marseille)



TON PLUS EXTRÊME DÉSIR
de **Dimitris Dimitriádis**
traduit du grec par **Michel Volkovitch**
mise en espace **Nadia Vonderheyden**
avec l'**Ensemble 27**
IMMS - mars 2019
photos Olivier Quéro



DNSPC

DIPLÔME NATIONAL SUPÉRIEUR PROFESSIONNEL DE COMÉDIEN

Depuis 2008, l'ERACM est habilitée par le Ministère de la Culture et de la Communication à délivrer le DNSPC (Diplôme National Supérieur Professionnel de Comédien). Cette formation sur trois ans est soumise à un contrôle continu des connaissances.

Durant les deux premières années, les cours techniques, théoriques et d'interprétation s'imbriquent tout au long de la semaine ; les techniques de base sont intégrées au travail d'interprétation. Le programme est organisé en modules composés d'un atelier d'interprétation et de cours techniques qui lui sont rattachés. Chaque module est capitalisé en crédits ECTS, le système européen de transfert et d'accumulation de crédits développé par l'Union Européenne pour faciliter la lecture et la comparaison des programmes d'études des différents pays européens.

En troisième année, l'effort se porte sur des ateliers / productions réalisés dans des conditions professionnelles avec des metteurs en scène de premier plan.

1^{ère} année

Les bases fondamentales du jeu : approche technique et réflexive des langages de l'acteur

2^{ème} année

Mise en jeux, expérimentations et recherches

3^{ème} année

L'acteur : artiste / créateur

Confrontations aux publics et aux institutions

L'enseignement proposé est gratuit, les élèves bénéficient du statut d'étudiant et à ce titre peuvent bénéficier de tous les droits liés à ce statut (bourse, sécurité sociale étudiante, service du CROUS...) Chaque promotion est composée de 14 étudiants (7 filles et 7 garçons).

LE CONCOURS D'ENTRÉE

L'admission s'effectue chaque année aux mois d'avril/mai par un concours en deux tours.

INSCRIPTIONS EN LIGNE

du 1er décembre 2019 au 7 février 2020

Les candidats doivent s'inscrire par internet sur le site de l'ERACM puis envoyer par courrier les pièces demandées ainsi que le montant des frais d'inscription. Après enregistrement des dossiers, les candidats seront convoqués par courrier pour le premier tour des épreuves.

<https://eracm.fr>

04 93 38 73 30

PREMIER TOUR

du 23 mars au 2 avril 2020

Les candidats doivent préparer deux scènes. L'une extraite d'une œuvre théâtrale écrite avant 1950 (inclus), et l'autre tirée d'une œuvre théâtrale écrite après 1950. Les monologues ne sont pas acceptés et les extraits choisis ne doivent pas excéder 3 minutes. Les épreuves se déroulent sans costume, ni maquillage, ni musique.

SECOND TOUR ET STAGE

du 1er au 9 mai 2020

À l'issue du premier tour, une trentaine de candidats sera admise au deuxième tour du concours et participera à un stage probatoire.



CONDITIONS À REMPLIR

- avoir plus de 18 ans et moins de 27 ans*
- être titulaire du baccalauréat ou équivalence*
- justifier d'une formation initiale ou pratique théâtrale d'au moins 1 an
- s'être présenté moins de 3 fois au concours
- aucune condition de nationalité n'est imposée

* dérogations possibles



DNSPC 3^{ÈME} ANNÉE

L'ACTEUR : ARTISTE / CRÉATEUR
CONFRONTATION AUX PUBLICS
ET AUX INSTITUTIONS

ENSEMBLE 27

PROMOTION 2017 À 2020



LIGIA ARANDA MARTINEZ

née le 16/10/1996



MAMA BOURAS

née le 01/08/1996



MAXIME CHRISTIAN

né le 10/10/1997



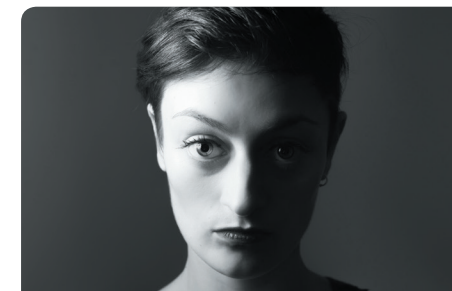
IOACHIM DABIJA

né le 24/05/1995



BASILE DUCHMANN

né le 24/10/1996



MÉLINA FROMONT

née le 25/10/1993



ZÉLIE GILLET

née le 22/04/1996



LISA KRAMARZ

née le 22/12/1993



ROMÉO MARIANI

né le 18/11/1997



GASPARD RAYMOND

né le 15/06/1996



MARIE RAZAFINDRAKOTO

née le 19/12/1990



WYSSEM ROMDHANE

né le 16/08/1995



LOLA ROY

née le 12/10/1997



QUENTIN WASNER-LAUNOIS

né le 12/06/1995

UE3

UNITÉS D'ENSEIGNEMENT 3^{ÈME} ANNÉE

CODE	UE - UNITÉ D'ENSEIGNEMENT	INTERVENANT.ES	CONTENU	NB HEURES	CRÉDITS ECTS
UE3 1 Module optionnel	THÉÂTRE CONTEMPORAIN LA REPRÉSENTATION PUBLIQUE	Michel Schweizer - comédien, metteur en scène, chorégraphe	La construction des nouvelles écritures contemporaines. Analyse dramaturgique et pratique. Apprentissage de la représentation.	105 h	9
UE3 2 Module optionnel international	THÉÂTRE CONTEMPORAIN LA REPRÉSENTATION PUBLIQUE <i>Partenariat pédagogique ISMAS Alger</i>	François Cervantes - metteur en scène, auteur, pédagogue	Création d'un spectacle trilingue (arabe, kabyle, français) surtitré avec 6 étudiants de l'ERACM et 6 étudiants de l'ISMAS (Alger), confrontation au public et appréhension de la tournée à l'étranger.	315 h	12
UE3 3 Module optionnel	ATELIERS DE RECHERCHE	Jean-Pierre Ryngaert - dramaturge, professeur des universités	Quatre ateliers expérimentaux confiés à quatre élèves/comédiens. Sélection sur dossier. Préparation dramaturgique et confrontation au public de ces ateliers.	1 atelier 90 h	9
				2 ateliers 180 h	10
				3 ateliers 270 h	11
				4 ateliers 360 h	12
UE3 4 Module optionnel	FICTIONS RADIOPHONIQUES	Sophie-Aude Picon - metteuse en scène, réalisatrice radio	Sensibilisation aux écritures des fictions radiophoniques. Approche des techniques d'acteurs liées aux enregistrements sonores.	70 h	9
UE3 5	THÉÂTRE CONTEMPORAIN LA REPRÉSENTATION PUBLIQUE	Gérard Watkins - comédien, musicien, auteur, metteur en scène	La construction des nouvelles écritures contemporaines à partir d'interviews, d'observations et d'immersions dans l'institution Éducation nationale. Création d'un spectacle, mise en situation professionnelle des acteurs, confrontation au public.	280 h	12
UE3 6 Module optionnel	THÉÂTRE CONTEMPORAIN LA REPRÉSENTATION PUBLIQUE <i>Partenariat pédagogique ENSATT</i>	Éric Louis - comédien, metteur en scène	Travail à partir d'interviews retranscrites d'élèves d'Antoine Vitez. Création d'un spectacle avec les élèves/comédiens de l'ERACM et de l'ENSATT, mise en situation professionnelle des acteurs, confrontation au public.	280 h	12
UE3 7	LE SOLO COMME PERFORMANCE	Antoine Oppenheim - metteur en scène, comédien	Requestionner le monologue, inventer une performance théâtrale à partir d'éléments personnels. Confrontation au public.	280 h	12
UE3 8	LE CLOWN	Catherine Germain - comédienne	Pratique du clown, le jeu, l'improvisation, la construction de la représentation.	35 h	6
UE3 9 Module optionnel	THÉÂTRE CONTEMPORAIN	Olivier Py - dramaturge, metteur en scène, comédien, réalisateur	Autour de la figure d'Hamlet et du livre <i>Les mille et une définitions du théâtre</i> , jouer et se jouer des conventions théâtrales des Grecs à nos jours.	175 h	12
UE3 10	ENVIRONNEMENT PROFESSIONNEL DU MONDE DU SPECTACLE		La technique, les règles de sécurité du plateau. La production, les budgets. Le contrat de travail et l'environnement social, fiscal et juridique. Les droits du spectacle. La structuration du monde du spectacle en France. Mise en situation professionnelle de la pratique du casting.	35 h	6
UE3 AMU Module AMU	CURSUS CONJOINT AIX-MARSEILLE UNIVERSITÉ	Yannick Butel - critique, dramaturge, professeur des études théâtrales Aix-Marseille Université	Arts, dispositifs et transversalité.	18 h	6 crédits AMU

UE3 1
PRODUCTION
SPECTACLE



Michel
Schweizer
Comédien, metteur en scène, chorégraphe

MAUXROSES

à partir de *De l'amour* de Franck Leibovici

Toute mon activité circonscrite dans un théâtre se présente aujourd'hui comme une entreprise de restauration. Elle œuvre à restaurer, dans un temps donné et dans un lieu qui propose de bonnes conditions de perception, du vivant dont le délitement affecte aujourd'hui nos vies sociales et notre rapport au monde. Partager une collaboration avec des professionnels de la scène c'est avant tout veiller à désenclaver éventuellement le formatage disciplinaire qui souvent dénature la dimension authentique de l'acteur, pour amener ce dernier à un degré de vérité qui le rend reconnaissable à travers son intensité d'être au monde, libre et mortel... Les comédiens de l'ERACM s'attacheront à donner une traduction vivante de ce singulier matériau textuel DE L'AMOUR dont le contenu apparaît représentatif des traits de notre époque, à savoir : une certaine séparation avec l'Autre...
M.S.

Un partenariat avec le festival **ACTORAL**

PRÉSENTATIONS PUBLIQUES
MARSEILLE
FESTIVAL ACTORAL
IMMS • FRICHE BELLE DE MAI
VEN 4 > SAM 5 OCT 2019

UE3 2
PRODUCTION
SPECTACLE



François Cervantes
Auteur, metteur en scène, formateur

ALGER CANNES

de François Cervantes

Nous préparons une création avec des étudiants Français et Algériens. La rencontre des corps, des langues et des cultures apporte une matière pour le spectacle. Nous répétons à Alger et à Marseille : c'est l'occasion pour eux de découvrir une ville, un pays. Ils confrontent leurs échanges aux récits qu'ils avaient entendus et l'Histoire qui leur avait été enseignée. En toile de fond de cette rencontre contemporaine, il y a l'histoire de la smalah d'Abd el Kader emprisonnée sur l'île sainte Marguerite, au large de Cannes, il y a presque deux siècles.
F. C.

Un partenariat pédagogique avec l'**ISMAS Alger**
Remerciements au **Festival d'Avignon**, pour son accueil en résidence à la **FabricA**.

2020
PRÉSENTATIONS PUBLIQUES
CANNES
THÉÂTRE LA LICORNE
VEN 5 JUIN 2020

ALGÉRIE
ALGER
MAI 2020

UE3 3
PROJETS DE
RECHERCHE



PRÉSENTATIONS PUBLIQUES
MARSEILLE
IMMS • FRICHE BELLE DE MAI

PROJET DE MÉLINA FROMONT
MER 22 > VEN 24 JAN 2020

PROJET DE MAMA BOURAS
MAR 04 > JEU 06 FÉV 2019

PROJET DE MAXIME CHRISTIAN
JEU 13 > SAM 15 FÉV 2020

PROJET DE MARIE RAZAFINDRAKOTO
LUN 25 > MER 27 MAI 2020

Pendant la dernière année de leur cursus, les futurs comédiens ont la possibilité de travailler sur un projet de recherche. Quatre projets sont retenus chaque année. Chaque responsable de projet doit constituer une distribution avec les autres comédiens de sa promotion, l'école apportant un soutien technique à l'opération. Une esquisse de ce travail est présentée au bout de trois semaines de répétitions. Il ne s'agit pas de mise en scène mais plus d'une expérimentation destinée à placer l'acteur face à son obligation de construction et de proposition; elle vise à conforter l'autonomie et la responsabilisation de chacun des partenaires de ces projets.

UE3 4
PRODUCTION
RADIOPHONIQUE



Sophie-Aude Picon
Metteuse en scène, réalisatrice radio

SEMER LE TROUBLE

de Fabrice Melquiot

S'emparer d'un texte écrit pour être dit et le lire comme si on inventait les mots au fur et à mesure, dans la nécessité de l'adresse directe, au présent, voilà la ligne directrice de notre travail sur les monologues écrits par Fabrice Melquiot. S'y ajoutera la contrainte de l'exercice radiophonique, la présence du micro, que les comédiens devront apprivoiser pour jouer avec sa rigueur implacable. Grâce à lui, on peut parler à l'oreille de l'auditeur, sans projeter, ce qui offre de nouvelles possibilités de jeu avec la voix, avec le souffle, avec la respiration.
S-A. P.

PRÉSENTATION PUBLIQUE
MARSEILLE
IMMS • FRICHE BELLE DE MAI
VEN 10 > SAM 11 JAN 2020

UE3 5

PRODUCTION
SPECTACLE



Gérard Watkins
Comédien, metteur en
scène, musicien, auteur

14

Une classe de troisième. Fin du collège. Année de l'Orientation. Elles et Ils ont quatorze ans. Ils sont quatorze. Ils sont confrontés à des choix. Des adultes nommés conseillers ou professeurs ou parents font un travail sur eux. De conseil. De suggestions. De formatage. Fondés sur une erreur de compréhension. Une peur. Des œillères. Des préjugés. Un choix absurde et précoce. On ne verra jamais ces adultes. On va suivre ces 14 là dans leurs vies, leurs doutes, leurs désirs, leurs colères, leurs transgressions, leurs conneries, leurs fulgurances, leur apathie, leurs refuges, on va les suivre pour ce qu'il y a de plus important, ceux qu'ils sont les uns pour les autres. Pure fiction, mélange hybride de leurs propres souvenirs et d'interviews menées auprès d'une classe de troisième d'un collège REP de Cannes. Il s'agit là aussi sans doute d'une expérimentation sociologique.
G. W.

PRÉSENTATIONS PUBLIQUES

MARSEILLE

IMMS • FRICHE BELLE DE MAI

MAR 13 > SAM 16 MAI 2020

UE3 6

PRODUCTION
SPECTACLE



Éric Louis
Comédien

DE TOUTE FAÇON, J'AI TRÈS PEU DE SOUVENIR

Avec un groupe d'élèves de l'ERACM et de l'ENSATT, nous poursuivons le projet engagé la saison passée sur la pensée et la pratique d'Antoine Vitez, artiste et pédagogue. Nous travaillerons à la réalisation d'un portrait éclaté et nous nous interrogerons, grâce aux souvenirs de ses anciens élèves, mais également aux témoignages des interprètes contemporains, sur les incidences de la formation des acteurs sur leurs futures vies d'artistes.
É. L.

Un partenariat pédagogique avec l'ENSATT

PRÉSENTATIONS PUBLIQUES

MARSEILLE

IMMS • FRICHE BELLE DE MAI

JUIN 2020

UE3 7

PRODUCTION
SOLOS



Antoine Oppenheim
Comédien, metteur en
scène

LE SOLO COMME PERFORMANCE " NOS SOLITUDES "

L'objectif de cet atelier en plusieurs étapes est la création de soli en formes de portraits intimes. Comment se raconter soi-même sur un plateau ? Comment inventer une performance théâtrale à partir d'éléments personnels ? Chaque élève est amené à réfléchir à une dramaturgie, puis inventer et mettre en scène un solo qui le raconte à partir de matériaux aussi divers que possibles. Ces « miroirs déformés », ces « solitudes au plateau » feront l'objet d'une présentation publique en complicité avec Montevideo en 2020 intitulé « Nos solitudes ».
A.O.

PRÉSENTATIONS PUBLIQUES

MARSEILLE

MONTÉVIDÉO

VEN 27 > MAR 31 MARS 2020

UE3 8

ATELIER
CLOWN



Catherine Germain
Comédienne

LE CLOWN

Je leur fais aborder la figure du clown par le maquillage, la métamorphose d'eux-mêmes jusqu'à ce qu'ils se voient « autre » dans le miroir et que cet « autre » les regarde... Quand ils quittent la table de maquillage pour venir rencontrer le public, ils sont déjà en chemin vers cet étranger qu'ils viennent de croiser dans le miroir. Ils vont vers des inconnus et ils portent en eux un « être intérieur » dont ils font connaissance dans l'immédiateté de leur relation avec le public. Cet être intérieur va ouvrir le champ de leur nature artistique et intensifiera leur présence en jeu. C'est un travail sur la connaissance de l'acteur qu'ils veulent devenir.
C. G.

UE3 9
THÉÂTRE
CONTEMPORAIN



Olivier Py
Dramature, metteur en
scène, comédien,
réalisateur

**LES MILLE ET UNE DÉFINITIONS DU
THÉÂTRE**

Aphorismes, allégories, anecdotes. *Les Mille et une définitions du théâtre* ne se liront pas dans l'ordre et pourtant nous voyagerons dans tous les théâtres, des Grecs à nos jours, souvent guidés par la figure de Hamlet. L'idée est de chercher, avant tout au plateau, le jubilatoire avec l'idée qu'un théâtre sans convention n'a pas d'espoir. « La convention c'est cette pure entrée dans l'imaginaire (...). Le public populaire se saisit toujours plus vite d'une convention que le public savant (lequel voudrait inlassablement de la vraisemblance, de la logique psychologique, de la profondeur, de la dialectique, du parlé vrai, tout ce qui tente de se soustraire à l'architecture des conventions théâtrales). »
O.P.

UE3 AMU
CURSUS
CONJOINT
ERACM/AMU



Yannick Butel
Critique, dramaturge,
professeur en études
théâtrales à Aix-Marseille
université.

**ARTS, DISPOSITIFS,
TRANSVERSALITÉ**

Les pratiques artistiques sont inscrites dans un mouvement de mutations et de transformations qui rompent avec les représentations plus classiques et traditionnelles. Performances, installations, formes hybrides, dispositifs... tout un lexique tend à désigner la complexité de ces modes de production qui ne sont pas sans déterminer de nouveaux modes de réception. De la modernité à la postmodernité, il s'agira de questionner l'histoire de ces nouveaux modes de représentations et présentations. Y. B.

Un partenariat pédagogique avec **Aix-Marseille Université**

DNSPC
2^{ÈME} ANNÉE

MISE EN JEUX
EXPÉRIMENTATIONS
RECHERCHES

ENSEMBLE 28

PROMOTION 2018 À 2021



FANNY CARRIÈRE

née le 22/02/1996



PIERRE DE BRANCION

né le 21/05/1997



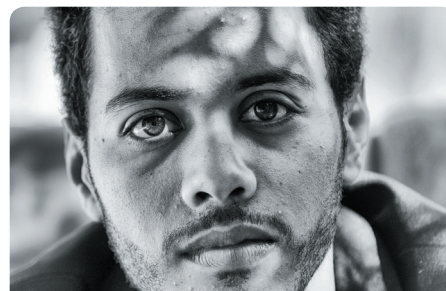
NICOLAS DUPONT

né le 12/05/1994



MARGAUX DUPRÉ

née le 21/08/1995



AHMED FATTAT

né le 10/08/1990



LAURIE IVERSEN

née le 27/11/1992



SUZANNE JEANJEAN

née le 11/09/1995



PERRINE LIVACHE

née le 06/01/1993



CHARLES MATHOREZ

né le 18/07/1994



RÉMI MESNARD

né le 17/02/1996



MARIE RAHOLA

née le 21/06/1994



ALEXIS TIENO

né le 16/05/1997



ANOUK VILLEMIN

née le 22/02/1996



SÉBASTIEN WEBER

né le 21/09/1994

UE2

UNITÉS D'ENSEIGNEMENT 2^{ÈME} ANNÉE

CODE	UE - UNITÉ D'ENSEIGNEMENT	INTERVENANT.S	CONTENU	NB HEURES	CRÉDITS ECTS
UE2 1	CONNAISSANCE DES RÉPERTOIRES, JEU ET DRAMATURGIE, BASE ET DÉVELOPPEMENT DU JEU THÉÂTRAL <i>Préparation au Diplôme d'État de Professeur de Théâtre</i>	Alain Zaepffel - chanteur, metteur en scène Jean-Pierre Ryngaert - dramaturge, professeur des universités Jeanne-Sarah Deledicq - artiste lyrique Aurélien Desclozeaux - chorégraphe Valentin L'Herminier - eutoniste	Méthodologie de l'analyse dramaturgique - Histoire et esthétique. Connaissances historiques et recherches documentaires. Structure du langage. Les différentes conceptions du jeu. Analyse fonctionnelle du corps et pratique d'exercices (corps, voix, espace, écoute, mouvement, rythme). Voix et jeu. Prévention des risques professionnels liés à une pratique artistique - corps et jeu.	140 h	9
UE2 2	PÉDAGOGIE ET CONNAISSANCE DES PUBLICS <i>Préparation au Diplôme d'État de Professeur de Théâtre</i>	Alice Mora - comédienne, artiste intervenant option spécialités Didier Abadie - directeur ERACM	Cadre réglementaire de l'enseignement théâtral en milieu scolaire. Analyse des publics. Évaluer les besoins, les attentes et les capacités des élèves. Suivre la progression pédagogique. Organiser sa réflexion pédagogique.	80 h	9
UE2 3	THÉÂTRE CLASSIQUE	Anne Alvaro - comédienne	La page d'écriture comme paysage à arpenter. La narration, le relais des personnages, l'irruption des dialogues, la juste distance entre la citation et l'incarnation.	175 h	12
UE2 4	THÉÂTRE CONTEMPORAIN	Baptiste Amann - metteur en scène	La construction des nouvelles écritures contemporaines. Travail à partir des matériaux expérimentés en première année. Mise en place des bases d'un chantier à venir.	175 h	12
UE2 5	THÉÂTRE CONTEMPORAIN	Emma Dante - metteuse en scène	Improvisations, travail d'écoute des partenaires et conscience de l'espace. L'objectif est de stimuler un type d'attention et de sensibilisation à l'écoute.	112 h	9
UE2 6	ÉCRITURES JEUNE PUBLIC	Olivier Letellier - metteur en scène Émilie Leroux - metteuse en scène Jean-Pierre Ryngaert - dramaturge	La grille dramaturgique des écritures théâtrales contemporaines pour l'enfance et la jeunesse. Pratique d'un comité de lecture et choix de textes.	35 h	6
UE2 7	THÉÂTRE JEUNE PUBLIC LA REPRÉSENTATION PUBLIQUE	Olivier Letellier - metteur en scène Émilie Leroux - metteuse en scène	Mise en scène des deux textes de théâtre "jeune public" sélectionnés, confrontation au public scolaire. L'apprentissage de la représentation.	175 h	12
UE2 8	ARTS DE L'IMAGE		Atelier d'écriture cinématographique, utilisation des outils d'image, de son et de montage et pratique de plateau.	70 h	9
UE2 9	LE CLOWN	Catherine Germain - comédienne	Pratique du clown, le jeu, l'improvisation, la construction de la représentation.	70 h	9
UE2 AMU Module AMU	ATELIER DE RECHERCHE DES ÉCRITURES CONTEMPORAINES (CURSUS CONJOINT ERACM/AMU)	Arnaud Maisetti - maître de conférences Jean-Pierre Ryngaert - dramaturge, professeur des universités	La grille d'analyse dramaturgique des textes contemporains non encore édités. Pratique d'un comité de lecture et choix de textes.	36 h	6 crédits AMU

UE2 1

CONNAISSANCE
DES RÉPERTOIRES,
JEU ET
DRAMATURGIE,
BASE ET
DÉVELOPPEMENT
DU JEU THÉÂTRAL

UE2 2

PÉDAGOGIE ET
CONNAISSANCE
DES PUBLICS

TRANSMISSION DES PRATIQUES

Alain Zaepffel
Chanteur, metteur en scène

Jeanne-Sarah
Deledicq
Ariste lyrique

Aurélien
Desclozeaux
Chorégraphe, danseur

Valentin
L'Herminier
Eutoniste, comédien

Alice Mora
Comédienne,
artiste intervenant option
spécialités

Didier Abadie
Directeur de l'ERACM

Préparation au Diplôme
d'État de Professeur de
Théâtre

*Détails des contenus
des deux UE,
pages 52 - 53 - 54*

UE2 3

THÉÂTRE
CLASSIQUE



Anne Alvaro
Comédienne

LES DÉMONS

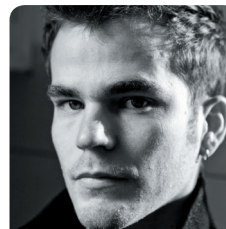
de Fiodor Dostoïevski

Je souhaite poursuivre ce travail sur la lecture à voix haute d'un texte : *Les démons* (Dostoïevski traduit par André Markowicz). Nous attaquerons la deuxième partie - Prolonger cette traversée de l'œuvre dans sa précipitation chaotique. Le récit pris en charge collectivement. La page d'écriture comme un paysage à arpenter dans ses mouvements et rythmes, avec le sens et le style en balancier. La narration, le relais des personnages, l'irruption des dialogues qui, avec la lecture permettent de saisir la juste distance entre la citation et l'incarnation.

Alterner le travail individuel et la prise en charge collective de moments du texte (relais d'une voix l'autre), avec des improvisations ; en augmenter les expériences en y adjoignant les regards et pratiques de J.S. Deledicq et A. Desclozeaux.
Corps Voix Espace Ecoute Mouvement Rythme.
A. A.

UE2 4

THÉÂTRE
CONTEMPORAIN



Baptiste Amann
Comédien, auteur,
metteur en scène

Après un premier stage l'année dernière dont l'objet principal était la rencontre d'un groupe et d'une écriture, il s'agira cette année de poser les bases d'un projet que nous développerons ensemble en 3ème année avec la création d'un spectacle. Avec ce groupe j'ai envie de changer de méthode d'écriture. Nous allons donc partir d'une base d'improvisations au plateau sur des thèmes spécifiques, dans le but de créer les arches narratives d'une pièce que j'écrirai dans un 2ème temps. Ce que je peux en dire pour l'instant c'est que cela aura à voir avec la notion de vulnérabilité.

UE2 5

THÉÂTRE
CONTEMPORAIN



Emma Dante
Metteuse en scène,
réalisatrice

L'AUTORIALITÉ (FORCE CRÉATRICE) DE L'ACTEUR

Depuis 1999 je mène un laboratoire permanent en développant une méthode articulée et en évolution constante sur l'autorialité (force créatrice) de l'acteur et sur l'écriture scénique. Ma méthode suit un parcours original qui met l'acteur en première ligne en lui remettant la responsabilité de son geste et de son expression. La première phase d'étude sert à réveiller les sens et à commencer à formuler un alphabet du corps qui transmet plus de sentiments que de mots. "Le manège", "la tarentelle", "la schiera" (le rang) et "la ronde" sont les exercices de cette phase du travail.

Un second temps de travail commence avec l'étude des marionnettes palermitaines (manœuvrées par deux fers et une corde : le fer qui transperce le corps de la marionnette remue la tête, l'autre fer remue la main qui saisit l'épée, pendant que la corde bouge le bras qui tient le bouclier). Pendant les improvisations, une fois dictée les règles comportementales, on invite l'acteur à s'identifier avec la marionnette, en imaginant qu'un conducteur géant remue d'en haut les fers qui permettent à son corps d'agir.
E. D.

UE2 6

ATELIER DE
RECHERCHE
DES ÉCRITURES
JEUNE PUBLIC
COMITÉ DE
LECTURE

UE2 7

THÉÂTRE
JEUNE PUBLIC
PRODUCTIONS

Émilie Le Roux
Metteuse en scène

Olivier Letellier
Metteur en scène



L'Atelier de Recherche des Écritures Jeune public est un nouvel enseignement qui fait la part belle à une forme théâtrale très largement diffusée dans les programmations mais rarement enseignée. Il permet de transmettre le goût des textes destinés à tous les publics et en particulier aux plus jeunes. Nombre d'auteurs et de créateurs contemporains s'emparent en effet des enjeux et des spécificités passionnantes des écritures "jeunesse". Associés aux deux metteurs en scène, Émilie Le Roux et Olivier Letellier, les élèves comédiens sélectionnent deux textes lors d'un comité de lecture réunissant une sélection d'œuvres contemporaines. Les deux textes choisis feront l'objet de deux mises en espace.

Remerciements au **Festival d'Avignon**, pour son accueil en résidence à la **FabricA**.

PRÉSENTATION PUBLIQUE
MARSEILLE
IMMS • FRICHE BELLE DE MAI
JEU 2 > SAM 4 AVR 2019

PRÉSENTATION PUBLIQUE
CANNES
SALLE LORRAINE
JEU 9 > SAM 11 AVR 2019

UE2 8

ARTS
DE L'IMAGE



La compétence ciblée est l'autonomisation de l'acteur sur un plateau cinéma ou en studio ; Complément indispensable dans l'activité d'un artiste interprète cette unité d'enseignement de 195H est composée de 5 modules.

La spécificité de cet enseignement est qu'il s'adresse à de jeunes comédiens en art dramatique, il faut donc repartir de la problématique du texte commune aux deux pratiques. Ateliers d'écritures cinématographique, utilisation des outils d'image, de son et de montage et pratique de plateau interviennent avant l'analyse filmique et la connaissance de la profession de façon à replacer le parcours dans la logique de l'enseignement de l'ERACM.

UE2 9

ATELIER
CLOWN



Catherine Germain
Comédienne

LE CLOWN

Je leur fais aborder la figure du clown par le maquillage, la métamorphose d'eux-mêmes jusqu'à ce qu'ils se voient « autre » dans le miroir et que cet « autre » les regarde... Quand ils quittent la table de maquillage pour venir rencontrer le public, ils sont déjà en chemin vers cet étranger qu'ils viennent de croiser dans le miroir. Ils vont vers des inconnus et ils portent en eux un « être intérieur » dont ils font connaissance dans l'immédiateté de leur relation avec le public. Cet être intérieur va ouvrir le champ de leur nature artistique et intensifiera leur présence en jeu. C'est un travail sur la connaissance de l'acteur qu'ils veulent devenir.
C. G.

UE2 AMU

ATELIER DE
RECHERCHE
DES ÉCRITURES
CONTEMPORAINES

Arnaud Maisetti
Maître de conférences

Jean-Pierre Ryngaert
Dramaturge, professeur des universités

Michel Cerda
Metteur en scène,
professeur associé AMU

Un partenariat pédagogique avec **Aix-Marseille Université**



Ce module a pour but une approche sensible, réflexive et scénique des textes dramatiques contemporains, depuis une étude de ses spécificités jusqu'à la mise en espace, en passant par la constitution d'un espace de dialogue et de débat. Les élèves associés aux étudiants du Master Pro «arts de la scène» de l'université Aix-Marseille sont invités à lire près de trente textes adressés par différentes institutions théâtrales, puis à l'issue d'un Comité de lecture d'en choisir deux qui feront l'objet de productions l'année suivante pour les élèves de l'ERACM (mis en scène par deux metteurs en scène associés au Comité de lecture). Une sélection de cinq textes seront également mis en lecture dans des distributions mixtes mêlant étudiants de l'université et élèves/comédiens de l'ERACM.

DNSPC 1^{ÈRE} ANNÉE

BASE FONDAMENTALE DU JEU :
APPROCHE TECHNIQUE ET RÉFLEXIVE
DES LANGAGES DE L'ACTEUR

ENSEMBLE 29

PROMOTION 2019 À 2022



ATHÉNA AMARA
née le 29/12/1998



AURÉLIEN BARÉ
né le 18/03/1999



FARID BENCHOUBANE
né le 06/08/1993



ELOÏSE BLOCH
née le 18/01/1995



ANTOINE BUGAULT
né le 28/09/1996



CÉSAR CAIRE
né le 05/08/1997



MARIE CHAMPION
née le 07/03/1996



ALEXANDRE DIOT-TCHEOU
né le 19/10/1995



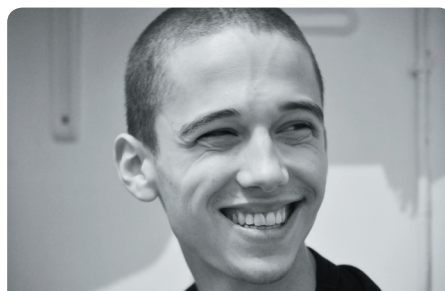
CAMILLE DORDOIGNE
née le 22/05/1996



PIERRICK GRILLET
né le 08/04/2001



CÉCILE LECLERC
née le 09/12/1999



JOSEPH LEMARIGNIER
né le 28/05/1994



CHARLOTTE LEONHARDT
née le 19/08/1993



AURÉLINE TROTOT
née le 26/01/1995

CODE	UE - UNITÉ D'ENSEIGNEMENT	INTERVENANT.S	CONTENU	NB HEURES	CRÉDITS ECTS
UE1 1	BASE ET DÉVELOPPEMENT DU JEU THÉÂTRAL	Jeanne-Sarah Deledicq - artiste lyrique Aurélien Desclozeaux - chorégraphe Valentin L'Herminier - eutoniste Jean-Pierre Ryngaert - dramaturge	Analyse fonctionnelle du corps et pratique d'exercices (corps, voix, espace, écoute, mouvement, rythme). Voix et jeu. Prévention des risques professionnels liés à une pratique artistique - corps et jeu. Analyse dramaturgique.	140 h	9
UE1 2	THÉÂTRE CLASSIQUE	Claude Duparfait - comédien	Mise en place des bases techniques, artistiques et dramaturgiques du travail de l'acteur à partir de textes autobiographiques de Thomas Bernhard.	210 h	12
UE1 3	THÉÂTRE CLASSIQUE	Catherine Baugué - comédienne	Renforcement des bases techniques, artistiques et dramaturgiques du travail de l'acteur. La structure de l'alexandrin racinien.	175 h	12
UE1 4	THÉÂTRE CONTEMPORAIN	Ludovic Lagarde - metteur en scène	Perfectionnement des bases au travers d'un texte contemporain grec dans la perspective d'un projet bilingue avec une école d'art dramatique grecque.	98 h	9
UE1 5	THÉÂTRE CLASSIQUE	Argyro Chioti - metteuse en scène	Perfectionnement des bases au travers d'un texte revisitant la tragédie antique par l'écriture plateau. Préfiguration d'un projet bilingue avec des élèves/comédiens grecs.	63 h	9
UE1 6	THÉÂTRE CONTEMPORAIN	Mathieu Bauer - metteur en scène	Adaptation d'une forme littéraire au théâtre. Adaption pour le plateau d'une proposition composée de divers textes de Kafka en lien avec la musique.	105 h	9
UE1 7	THÉÂTRE CLASSIQUE	Laurent Brethome - metteur en scène	Les ressorts comiques du vaudeville. Exploration de la mécanique de haute précision du rire et de l'absurde du langage de Feydeau.	70 h	9
UE1 AMU Module AMU	CURSUS CONJOINT ERAQM/AIX-MARSEILLE UNIVERSITÉ	Louis Dieuzayde - maître de conférence Agnès Regolo - metteuse en scène	Approche des œuvres : du texte à la scène à partir de deux textes de Botho Strauss.	48 h	6 crédits AMU

UE1 1
BASE ET
DÉVELOPPEMENT
DU JEU THÉÂTRAL

Jeanne-Sarah
Deledicq
Ariste lyrique

Voir page 52 - 53

Aurélien
Desclozeaux
Chorégraphe, danseur

Valentin
L'Herminier
Eutoniste, comédien

Jean-Pierre
Ryngaert
Dramaturge, professeur des
universités (émérite en sep-
tembre 2011) à l'Université
Paris III

UE1 2
THÉÂTRE
CLASSIQUE



Claude Duparfait
Comédien,
metteur en scène

**THOMAS BERNHARD,
UNE AUTOBIOGRAPHIE**

Nous plongerons dans l'œuvre incandescente du grand dramaturge autrichien, à travers deux de ses cinq récits autobiographiques : *L'Origine*, et *La Cave*. Après une première session de lecture en septembre, nous interrogerons en profondeur certains passages des deux récits : leur construction, leur modernité, et leur thématique puissamment ancrée dans l'Histoire du 20e siècle. Thomas Bernhard nous dit qu'il n'écrit que sur des « paysages intérieurs » : nous chercherons à leur donner corps sur le plateau.
C.D.

UE1 3
THÉÂTRE
CLASSIQUE



Catherine Baugué
Comédienne

ANDROMAQUE
de Racine

Autour d'Andromaque (littéralement « celle qui combat l'homme »), se déchaîne une guerre des sexes à laquelle le fatum religieux ne sert plus d'aucun alibi. Nous aborderons la pièce sans distinction de sexes, de rôles, de personnages. Au plus profond, une chaîne de prédation viscérale. Dans la bouche, la langue de Racine subtile, aphoristique, non réaliste, expressément destinée à la citation. Nous verrons que loin de représenter le « Vieux Théâtre », la profération classique de l'alexandrin génère une jouissance, une subversion, un scandale libérateur, auprès desquelles les partitions contemporaines font quelquefois figure de bréviaire.
C.B.

UE1 4
THÉÂTRE
CONTEMPORAIN



Ludovic Lagarde
Metteur en scène

Le projet se déroulera sur les trois années d'études de la promotion. Nous réaliserons une création bilingue en grec et en français réunissant les élèves de l'ERACM et ceux d'une école Nationale en Grèce, probablement de l'école du Théâtre National d'Athènes. Je choisirai une pièce contemporaine grecque en regard du texte choisi par Argyro Chioti (metteuse en scène du collectif Vasistas) qui prendra en charge l'autre demi-groupe. Un premier stage de préparation aura lieu cette saison. Je suis très heureux à l'idée de vivre cette aventure avec les élèves. J'ai eu le plaisir de mettre en scène au Théâtre National d'Athènes et de soutenir en tant que directeur d'un Centre Dramatique National les créations de la nouvelle scène théâtrale grecque.
L.L.

UE1 5
THÉÂTRE
CLASSIQUE



Argyro Chioti
Metteuse en scène,
comédienne

ANTIGONICK
de Anne Carson

Nous allons construire sur scène de nouveaux rituels contemporains, des mondes existants mais légèrement décalés, en se mettant en recherche d'une forme scénique complexe et dense qui mêle chorégraphie et musique. La place que chaque individu peut occuper dans un groupe et -a fortiori- dans le monde sera au centre de nos interrogations. Pour cela, nous allons travailler sur la tragédie antique la plus moderne par excellence, celle du refus de l'autorité aveugle, Antigone. Plus précisément, sur la traduction épurée et radicale de la poétesse canadienne Anne Carson (Antigonick). A.C.

UE1 6
THÉÂTRE
CONTEMPORAIN

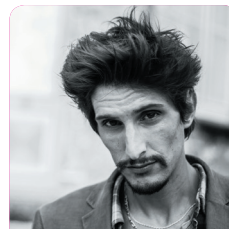


Mathieu Bauer
Musicien, metteur en scène

KAFKA MATÉRIAUX

Depuis mon enfance et la rencontre avec le spectacle d'André Engel : « Hôtel modern d'après Kafka », monté au TNS en 1979, je suis hanté, habité par l'univers de Frantz Kafka. Aujourd'hui après avoir lu un certain nombre de ses textes, ou vu différentes adaptations j'ai envie de m'emparer à mon tour de cet univers pour le mettre au travail sur un plateau. Il me semble que la lucidité dont Kafka a fait preuve à son époque, vis-à-vis d'une société de plus en plus impersonnelle, dans laquelle l'individu est en prise avec un système qui lui échappe ou plus précisément ne cesse de se dérober à lui, confère à son œuvre une actualité saisissante. Mais l'adjectif Kafkaïen qui s'applique de plus en plus à notre monde tant les formes d'aliénations y sont nombreuses, est aussi traversé d'un humour surréaliste difficile à cerner. Car si l'on sait que lui-même riait à gorge déployée à la lecture de ses propres textes, il nous est toujours difficile de savoir de quoi rit-on exactement - de la souffrance de K, de l'absurdité des situations, du malheur des uns, de l'insouciance des autres ou de la folie d'un monde qui se métamorphose sans nous ? - C'est à partir de la nature de ce rire que j'ai envie d'aborder avec les élèves de l'ERACM ce Kafka matériaux. M.B.

UE1 7
THÉÂTRE
CLASSIQUE



Laurent Brethome
Metteur en scène

**LE RIRE COMME RÉFRACTION
NATURELLE DU DRAME**

Georges Feydeau traîne avec lui une œuvre dense et paradoxale. Consacré très jeune et de son vivant dans les grands théâtres de Boulevards parisiens, c'est un génie finalement "mal-connu" de notre monde théâtral contemporain. Précurseur du surréalisme et du théâtre de l'absurde à travers ses œuvres monstres de vaudeville de la fin du 19ème siècle, Feydeau est le créateur d'un nouveau genre théâtral à partir de 1908 : Les farces conjugales en un acte. Ces courtes pièces s'appuient sur des situations banales du quotidien et poussent le "monstre du genre humain" dans ce qu'il a de plus extrême. Les situations banales et quotidiennes accouchent de drames terribles et monstrueusement drôles. C'est pour des comédiens et des comédiennes le répertoire le plus exigeant à travailler puisqu'il nécessite de mettre en travail la plus grande sincérité au service de la plus grande virtuosité. Qui peut jouer Feydeau peut tout jouer. Ce n'est pas une phrase en l'air c'est une réalité. Les pièces en un acte de Feydeau sont une mécanique de haute précision qui nécessite pour la comédienne, le comédien, une maîtrise totale de son instrument. Nous travaillerons à mettre en jeu les monstres de chacun et de chacune et tenterons de toucher ce qui peut se rapprocher le plus de la notion de "crédibilité dans l'excès". L.B.

UE1 AMU
CURSUS
CONJOINT
ERACM/AMU



Louis Dieuzayde
Maître de conférences

Agnès Régolo
Comédienne, metteuse en scène

ÉCRITURES EN SCÈNE

Il s'agira d'analyser les modalités d'énonciation et de jeu de l'acteur, telles que semblent les convoquer les écritures théâtrales actuelles sur le plan de la composition poétique et dramaturgique et sous l'orientation des apports majeurs des praticiens et penseurs de l'énonciation théâtrale : notamment Louis Jouvet, Valère Novarina, Claude Régy. La séance du 27 janvier sera dirigée par Marion Chenetier-Alev, stylisticienne et spécialiste des écritures contemporaines, auteur d'une thèse sur l'oralité. L.D. Plusieurs brigades d'expérimentation seront à l'œuvre, réunissant des étudiants AMU et ERACM, dirigées par une enseignante de l'Université - Agnès Regolo - et par un acteur et metteur en scène sollicité par l'ERACM - Les matériaux : « Le Temps et la Chambre » et « Grands et Petits » de Botho Strauss. Théâtre de l'étrangeté, de la séparation, du bousculement des frontières intérieures et extérieures, l'œuvre dramatique de Botho Strauss met le doigt sur les blessures de nos sociétés contemporaines. La discontinuité, la fragmentation de sa narration, l'opacité de personnages fort d'un mystère jamais réellement levé, demandent aux actrices et acteurs des ressorts de jeu singuliers, que nous nous appliquerons à explorer. A.R.



L'EAU QUI DORT - YOU WERE/WOLF
texte et projet de recherche de **Thibaut Kuttler** avec
l'**Ensemble 26**
création IMMS - juin 2019
photos Olivier Quéro



LE JOUR BLANC
projet de recherche de **Robin Redjaj** avec l'**Ensemble 26**
création IMMS - mai 2019
photos Olivier Quéro



DIPLÔME D'ÉTAT

DE PROFESSEUR DE THÉÂTRE

Un partenariat École de la Comédie de Saint-Etienne, École Supérieure d'Art Dramatique de la ville de Paris, École Régionale d'Acteurs de Cannes et Marseille.

LES MISSIONS DU PROFESSEUR DE THÉÂTRE

Les enseignants de théâtre Diplômés d'État sont chargés de la transmission des pratiques de l'art dramatique. Suivant les cas, ils assurent l'enseignement des activités d'éveil, d'initiation, la conduite d'un apprentissage initial, donc l'acquisition des savoirs, savoir-faire et savoir-être fondamentaux nécessaires à une pratique autonome des élèves. Ils peuvent être associés à la formation pré-professionnelle des élèves. Par ailleurs, ils peuvent diriger des stages ou ateliers, concevoir et réaliser des opérations de sensibilisation au théâtre.

En dehors de leur activité d'enseignant, ils se doivent de questionner en permanence leurs repères artistiques par une pratique artistique et par une formation professionnelle continue. Ils peuvent également, avec une formation spécifique et significative, exercer des activités d'interprète, metteur en scène, auteur, dramaturge...



LES TROIS PARCOURS

Parcours 1
FORMATION INITIALE

Parcours 2
FORMATION CONTINUE

Parcours 3
VALIDATION DES ACQUIS DE L'EXPÉRIENCE

Chacun de ces parcours est déterminé en fonction du profil du candidat. Le candidat est donc orienté sur l'un des parcours correspondant à ses besoins et à des prérequis spécifiques. Il devra justifier de son parcours professionnel et de ses compétences.

Les candidats sont invités à consulter le site de l'école pour recueillir les informations précises sur les différents parcours.

<https://eracm.fr>

Un entretien préalable à l'inscription permettra d'évaluer le profil du candidat, de l'orienter et selon le cas de l'informer sur les modalités de prise en charge financière.

CONTACT
FLORENCE GAYRAUD
formationcontinue@eracm.fr
04 26 78 12 93



UEDE

UNITÉS D'ENSEIGNEMENT DU DIPLÔME D'ÉTAT
FORMATIONS INITIALES ET CONTINUES
(PARCOURS 1 ET 2)

CODE	UE - UNITÉS D'ENSEIGNEMENT	INTERVENANTS	CONTENUS	NB HEURES	CRÉDITS ECTS
UEDE 1	PÉDAGOGIE ET CONNAISSANCE DES PUBLICS	Alice Mora - comédienne, artiste intervenante option spécialités Philippe Sire - metteur en scène, professeur au Conservatoire de Lyon Guillaume Roux - psychologue	Cadre réglementaire de l'enseignement théâtral en milieu scolaire et conservatoire. Analyse des publics. Évaluer les besoins, les attentes et les capacités des élèves. Suivre la progression pédagogique. Organiser sa réflexion pédagogique.	80 h	24
UEDE 2	BASE ET DÉVELOPPEMENT DU JEU THÉÂTRAL	Jeanne-Sarah Deledicq - artiste lyrique Valentin L'Herminier - eutoniste Alain Zaepffel - chanteur, metteur en scène	Analyse fonctionnelle du corps et pratique d'exercices (corps, voix, espace, écoute, mouvement, rythme). Voix et jeu. Prévention des risques professionnels liés à une pratique artistique - corps et jeu.	80 h	24
UEDE 3	CONNAISSANCE DES RÉPERTOIRES, JEU ET DRAMATURGIE	Jean-Pierre Ryngaert - dramaturge, professeur des universités	Méthodologie de l'analyse dramaturgique - Histoire et esthétique. Connaissances historiques et recherches documentaires. Structure du langage. Les différentes conceptions du jeu.	80 h	24
UEDE 4	TRANSMISSION DES SAVOIRS, PRATIQUE PÉDAGOGIQUE DU JEU THÉÂTRAL	Daniel Hanivel - dramaturge, professeur d'art dramatique Isabelle Lusignan - professeure d'art dramatique	Élaboration d'un projet pédagogique, pédagogie de l'écoute. Outils pédagogiques, méthodologie de la transmission, transmission des outils de l'analyse d'une œuvre. Stages pratiques de pédagogie en co-tutelle avec les établissements d'accueil donnant la possibilité au stagiaire d'être placé en situation active d'enseignement en direction de différents publics : 6h en écoles, 15h en collèges, 15h en lycées, 40h en conservatoires.	130 h	40
UEDE 5	APPROCHE DE L'ENVIRONNEMENT PROFESSIONNEL ET TERRITORIAL DU THÉÂTRE	Daniel Hanivel - dramaturge, professeur d'art dramatique Isabelle Lusignan - professeure d'art dramatique Sylvie Pascaud - professeure d'art dramatique	Structure de l'enseignement théâtral. Projet d'établissement. Structuration du secteur théâtral.	30 h	8

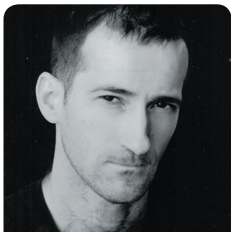
INTERVENANTS RÉGULIERS DNSPC ET DE

CORPS



Valentin
L'Herminier
Eutoniste, comédien

Le mot eutonie (du grec "eu"= bien, harmonie, juste et "tonos"= tonus, tension) traduit l'idée d'une tonicité harmonieusement équilibrée et en adaptation constante, en rapport juste avec la situation ou l'action à vivre.
C'est une discipline qui exerce notre conscience corporelle par l'observation de nos sensations, au repos et dans l'action.
V. L.



Aurélien
Desclozeaux
Chorégraphe, danseur

Training basé sur les techniques issues des arts martiaux.
Danses urbaines : développer le collectif, la rythmique, la liberté d'expression, la notion de battle... Danse théâtre : à partir d'un personnage ou d'une situation, créer une gestuelle et une écriture chorégraphique singulières. Danses de couple, contact improvisation, cabaret.
A. D.

VOIX



Jeanne-Sarah
Deledicq
Ariste lyrique

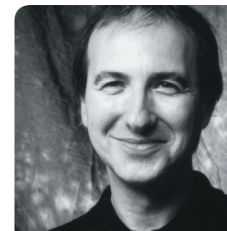
Cet atelier est destiné à travailler la voix chantée et parlée de l'élève. Le travail commence par l'exploration du souffle (le soutien) et la découverte des résonateurs de la voix. C'est par divers exercices et par la régularité du travail dans la durée, que l'élève peut découvrir toutes les possibilités de sa voix.
L'accent est également mis sur le travail collectif, la polyphonie.
J-S. D.

DRAMATURGIE



Jean-Pierre
Ryngaert
Dramaturge, professeur des universités (émérite en septembre 2011) à l'Université Paris III

Dans l'enseignement de la dramaturgie, il s'agit d'éclairer textes et contextes en relation étroite avec le travail du plateau, de repérer des lignes directrices dans le jeu, de susciter des curiosités et d'être attentif à l'évolution des formes théâtrales, y compris les plus récentes, sur les scènes et dans les écritures.
J-P.R.



Alain Zaepffel
Chanteur, metteur en scène

À l'instar du peintre Matisse qui ne dessinait pas ses papiers gouaches découpés mais coupait dans la couleur, nous coupons quant à nous dans la voix qui noue la parole à la langue. Ces trois éléments ordonnent notre travail.
Le "sujet", le personnage est bien "supposé" par la structure du langage et toute âme à déchiffrer n'est-elle pas, selon Mallarmé, un nœud rythmique ?
A. Z.

INTERVENANTS DE

PÉDAGOGIE



Alice Mora
Comédienne,
artiste intervenant option
spécialité à l'ERACM



Philippe Sire
Comédien, metteur en
scène, pédagogue et
professeur d'art dramatique

Comment l'artiste, en tant que tel, intervient-il en milieu scolaire ? Comment adapte-t-il sa pédagogie en fonction du projet et des spécificités des élèves ? Ce module, alimenté par des rencontres (spécialistes de l'enseignement, psychologue, partenaire des affaires culturelles) nous permettra de déterminer et d'approfondir quels sont les enjeux et objectifs d'un projet d'intervention en milieu scolaire.
A.M.

L'objectif de l'atelier est de faire prendre conscience aux stagiaires des enjeux de la pédagogie et de la transmission de l'art du théâtre et de l'acteur à des élèves de conservatoire. L'expérimentation est privilégiée en mettant les stagiaires en situation d'enseignement, de transmission à leurs pairs en alternance avec une posture plus habituelle d'apprenant : le "laboratoire de la pédagogie théâtrale". Chaque élève est ainsi confronté en permanence à cette question de la transmission de son art qui le renvoyait tel un miroir à sa propre formation d'acteur et à ses réflexions et aspirations personnelles par rapport à l'art du théâtre. P.S.

PÉDAGOGIE



Daniel Hanivel
Dramaturge, professeur d'art
dramatique



Isabelle Lusignan
Professeur d'art dramatique
Conservatoire d'Aix-en-
Provence



Sylvie Pascaud
Professeur d'art dramatique
Conservatoire Paris VI
Conservatoire Paris XII

...Transmettre, c'est se demander quoi transmettre. Il s'agit de proposer aux stagiaires de la Formation au DE à l'ERACM, de puiser dans leurs expériences professionnelles artistiques pour en extraire une pédagogie de l'enseignement à des élèves de tous âges, des plus jeunes aux plus âgés visant l'orientation professionnelle ou l'amateurisme éclairé. Dans ces modules nous irons chercher par des simulations en jeux de rôles (élève / professeur), comment enseigner à enseigner, sans jamais oublier que l'art surgit dans les accidents, les failles et les interstices...

Choisir l'élève, évaluer la progression de son travail, questionner sans relâche le jeu et la présence. L'enseignement artistique est un lieu attentif de partage, d'audace, de générosité, d'écoute et de créativité qui s'enrichit des liens tissés par des passerelles entre spécialités, disciplines, partenariats, dans l'esprit d'ouverture laissant la part belle aux mises en chantier de l'acteur à naître et se métamorphoser.
I.L., D.H. et S.P.



MAUXROSES
d'après l'ouvrage De l'Amour de **Franck Leibovici**
mise en espace **Michel Schweizer** avec l'**Ensemble 27**
création IMMS - octobre 2019 - Festival Actoral
photos Olivier Quéro



INSERTION

LES DISPOSITIFS

FIJAD FONDS D'INSERTION POUR JEUNES ARTISTES DRAMATIQUES

En 2004, sous l'impulsion conjointe de la Région Sud et du Ministère de la Culture et de la Communication, a été créé un dispositif d'insertion professionnelle : le **FIJAD - Fonds d'Insertion pour Jeunes Artistes Dramatiques**.

Il est destiné à faciliter l'insertion professionnelle des jeunes comédiens durant les trois années qui suivent la fin de leur formation, tout en veillant à leur devenir artistique.

Le FIJAD est un fonds de soutien aux productions théâtrales qui, par un dispositif spécifique, se propose de favoriser l'emploi des comédiens issus d'une école supérieure. Il contribue, par là-même, à renforcer la richesse et la diversité des équipes de création. Le FIJAD se doit donc de privilégier, par ses choix, les créations de haute qualité artistique, les projets des metteurs en scène émergents et les démarches théâtrales originales. Son rôle est aussi bien régional que national.

Placé sous la responsabilité de l'ERACM, le FIJAD est un mécanisme souple et susceptible de s'adapter au mieux à la réalité et aux évolutions de l'emploi dans les professions artistiques.

CONTACT
MARINE RICARD
04 26 78 12 57
insertion@eracm.fr

PDPA PLATEFORME DE DÉVELOPPEMENT DE PROJETS D'ACTEURS

Un nouveau dispositif voit le jour à l'automne 2017, soutenu par le Ministère de la Culture et de la Communication.

La **Plateforme de Développement de Projets d'Acteurs - PDPA** - a vocation de favoriser la professionnalisation et la création d'activité.

Cette plateforme est destinée à favoriser l'émergence et la professionnalisation de jeunes artistes. Elle apportera son soutien en termes de formation, de portage juridique, technique, logistique et administratif aux jeunes diplômés de l'école porteur d'un projet de création.

Le PDPA est à la fois :

- un atelier de fabrication (fab lab)
- un incubateur d'entreprises
- un lieu de formation à la gestion d'une compagnie

Depuis plusieurs années, l'ERACM favorise l'émergence de jeunes porteurs de projet. La mise en place du PDPA est une structuration et un renforcement de cette dynamique.

Il s'agit de favoriser la professionnalisation de jeunes artistes créateurs, développer la constitution d'équipes en évitant la création ex nihilo de compagnies (incubateur d'entreprises). Permettre la maturation des projets d'entreprise en osmose avec le secteur professionnel.

INTERNATIONAL

L'ERACM UN OUTIL DE COOPÉRATION INTERNATIONALE

Chacune des écoles supérieures d'art dramatique a développé un projet pédagogique lié à son histoire et à sa langue. Ces écoles sont le reflet de cultures et d'histoires différentes qui sont un moteur pour les échanges et la coopération.

Le principe fondamental de ces collaborations est surtout d'éviter les lissages et les harmonisations mais de travailler sur les différences dans le respect du projet de chaque école. Les étudiants des écoles d'art dramatique sont artisans de leur langue ; la base de cette collaboration sera de les faire jouer dans leur langue dans un spectacle sur-titré.

L'objectif est de créer des habitudes de travail, de faire connaître les différences de cultures et de langues et de mettre en réseau les écoles d'art dramatique.

L'ERACM signe des partenariats avec plusieurs établissements d'art dramatique du pourtour méditerranéen et internationaux :

ALGERIE

ISMAS - Institut Supérieur des Métiers des Arts du Spectacle et de l'Audio-Visuel

ITALIE

Scuola dei mestieri dello spettacolo del Teatro Biondo stabile di Palermo

CORÉE

K-Arts - Korea National University of Arts



Erasmus+

L'ERACM SIGNATAIRE DE LA CHARTE ERASMUS +

Le nouveau programme ERASMUS+ vise à soutenir des actions dans les domaines de l'enseignement, de la formation, de la jeunesse et du sport pour la période 2014-2020.

Pour l'enseignement supérieur ERASMUS+ contribue à la réalisation d'un espace européen de l'enseignement supérieur en poursuivant plusieurs objectifs dont :

- l'amélioration de la qualité et le renforcement de la dimension européenne de l'enseignement supérieur
- l'accroissement de la mobilité des étudiants, des enseignants et du personnel universitaire
- le renforcement de la coopération multilatérale
- la transparence et la reconnaissance des qualifications acquises
- l'internationalisation des établissements supérieurs européens

Il favorise les actions de mobilité en Europe et à l'international pour les étudiants (périodes d'études ou de stages), le personnel enseignant, ainsi que l'ensemble des personnels des établissements d'enseignement supérieur.

Signataire de la charte, l'ERACM inscrit ce programme dans sa stratégie de coopération européenne et internationale. En 2019, un accord inter-institutionnel a été signé avec :

ESPAGNE

RESAD - Real Escuela Superior de Arte Dramático - (Espagne - Madrid).



EXTRA MOENIA

mise en scène **Emma Dante**
avec les élèves/comédiens de l'**Ensemble 26**
création IMMS - Salle Corvin - février 2019
photos Olivier Quéro



L'ÉQUIPE

Jacques Baillon Président
Didier Abadie Directeur

CANNES

Corine Gabrielli Chef comptable
Sébastien Lenthalic Coordinateur des études
David Maire Comptable
Christophe Oberlé Agent maintenance bâtiment
Marie-Claire Roux-Planeille Secrétaire générale de scolarité

MARSEILLE

Florence Gayraud Blayo Chargée mission Formation DE
Émilie Guglielmo Attachée de production
Nanouk Marty Régisseuse générale
Alice Mora Artiste intervenant option spécialité
Olivier Quéro Chargé de Production / Communication
Marine Ricard Chargée mission Insertion professionnelle (congé maternité)
Lisa Studer Chargée mission Insertion professionnelle (remplacement congé maternité)
Jasmine Tison Apprentie régisseuse lumière

CONSEIL DE PERFECTIONNEMENT

Didier Abadie Isabelle Lusignan
Valérie Dréville Jean-Pierre Baro
Catherine Germain Jean-Pierre Ryngaert
Sébastien Lenthalic Nadia Vonderheyden
Ludovic Lagarde

TAXE D'APPRENTISSAGE

La taxe d'apprentissage a pour but de financer le développement des formations technologiques et professionnelles. Elle est obligatoire et due par tous les employeurs, quel que soit leur statut : entreprise commerciale, industrielle ou artisanale, entrepreneur individuel, association, coopérative agricole, groupement d'intérêt économique (GIE).

Son montant est calculé sur la base des rémunérations versées. Les entreprises doivent s'acquitter avant le 1er mars de l'année au près d'un organisme collecteur agréé de la taxe d'apprentissage (OCTA) de leur choix.

Ainsi, vous pouvez décider que l'ensemble ou une partie de votre versement soit reversé à notre école en le mentionnant clairement lors de votre déclaration.

L'ERACM bénéficie d'un agrément de la préfecture de Région au titre de sa formation professionnelle d'acteurs dans la catégorie B – niveau de formation II et III - hors quota.

En 2019, nous remercions pour leur versement :

Dans les règles de l'Art, Cie Le menteur Volontaire, Théâtre de la Passerelle, Théâtre Commune d'Antibes, Bon-qu'à-ça compagnie, Festival d'Avignon, Cie La Naïve, Théâtre des Quartiers d'Ivry, Théâtre National de Nice, Théâtre du Jeu de Paume, Cie Arketal, Cie l'Entreprise, Théâtre Garonne, Cie Jérôme Deschamps, Compagnie 1057 roses, Specta Films Cepec, Théâtre Joliette Minoterie, Azur Property, Shazad Correia, Interparking services, SCIC As Piste d'Azur, Audit Méditerranée, FCA, Sun Riviera Hôtel, Cabinet Trintignac et associés, Med Broking, Pelissou Stores et Fermetures, Cleaning Solution, Simones

ERACM.FR

RAISON SOCIALE

École régionale d'Acteurs de Cannes

Association loi 1901
Non assujettis à la TVA
N° SIRENE : 379 700 446
Code APE : 8542 Z
Licence d'entrepreneur du spectacle : 2 - 140721

CANNES

Villa Barety

68 avenue du Petit Juas • 06400 Cannes
04 93 38 73 30
contact06@eracm.fr

MARSEILLE

IMMS - Institut Méditerranéen des Métiers du Spectacle

Friche la Belle de Mai
41 rue Jobin • 13003 Marseille
04 88 60 11 75
contact13@eracm.fr

ERACM

ÉCOLE RÉGIONALE D'ACTEURS
DE CANNES & MARSEILLE

L'École régionale d'Acteurs de Cannes et Marseille est subventionnée par :

le Ministère de la Culture
la Région Sud
la Ville de Cannes
le Département des Alpes-Maritimes
et la Ville de Marseille



L'ERACM à Marseille est, avec le CFA des Métiers du Spectacle usager de :
l'**IMMS - Institut Méditerranéen des Métiers du Spectacle** de la
Friche Belle de mai.

L'ERACM à Marseille est résident

